

2009-05-15

Välkomna!



Samråd avseende vattenverksamhet - ökat reservvattenuttag från Ringsjön

- Bakgrund
- Prövning av ett vattenmål
- Nytt förslag
- Miljökonsekvenser av utökat reservvattenuttag



Bolmentunneln

- Togs i bruk 1986
- Ras har skett 1986, 1995 och 2008
- För närvarande under reparation
 - Tömning (pågår)
 - Säkring av tunnel
 - Reparation



Varför ny miljödom?

- Ringsjön reservvattentäkt
- Ringsjöverkets ordinarie produktion: ca 1300 l/s
- Nuvarande tillstånd: 1125 l/s
- Ny miljödom: 2000 l/s



Prövningen av ett vattenmål

Steg för steg

Avsikt att utföra ett projekt



Utredning av förutsättningarna för projektet



Samråd enligt 6 kapitlet miljöbalken *

Upprättande av MKB



Upprättande av ansökan och teknisk beskrivning



Ingivande av ansökan till miljödomstol

Prövningen av ett vattenmål

Miljödomstolen skickar ut ansökan till myndigheter för eventuell komplettering



Sökanden kompletterar



Miljödomstolen skickar ut ansökan på remiss

Sakägare och andra intressenter lämnar synpunkter och ställer krav*



Sökanden ges tillfälle att bemöta synpunkterna



Miljödomstolen sätter ut målet till huvudförhandling och syn*

Prövningen av ett vattenmål

Miljödomstolen meddelar dom med därtill hörande villkor för verksamhetens bedrivande



Den som domen gått emot kan överklaga inom 4 veckor till miljööverdomstolen*



Skriftligt förfarande hos miljööverdomstolen där sökanden och sakägare får yttra sig*



Om det är behövt hålls en ny huvudförhandling med syn*



Miljööverdomstolen meddelar dom med därtill hörande villkor för verksamhetens bedrivande

Prövningen av ett vattenmål

Den som domen gått emot kan överklaga till Högsta Domstolen men det krävs prövningstillstånd*



Skriftligt förfarande hos Högsta Domstolen där sökanden och sakägare får yttra sig*



Om det är behövt hålls en ny huvudförhandling med syn*

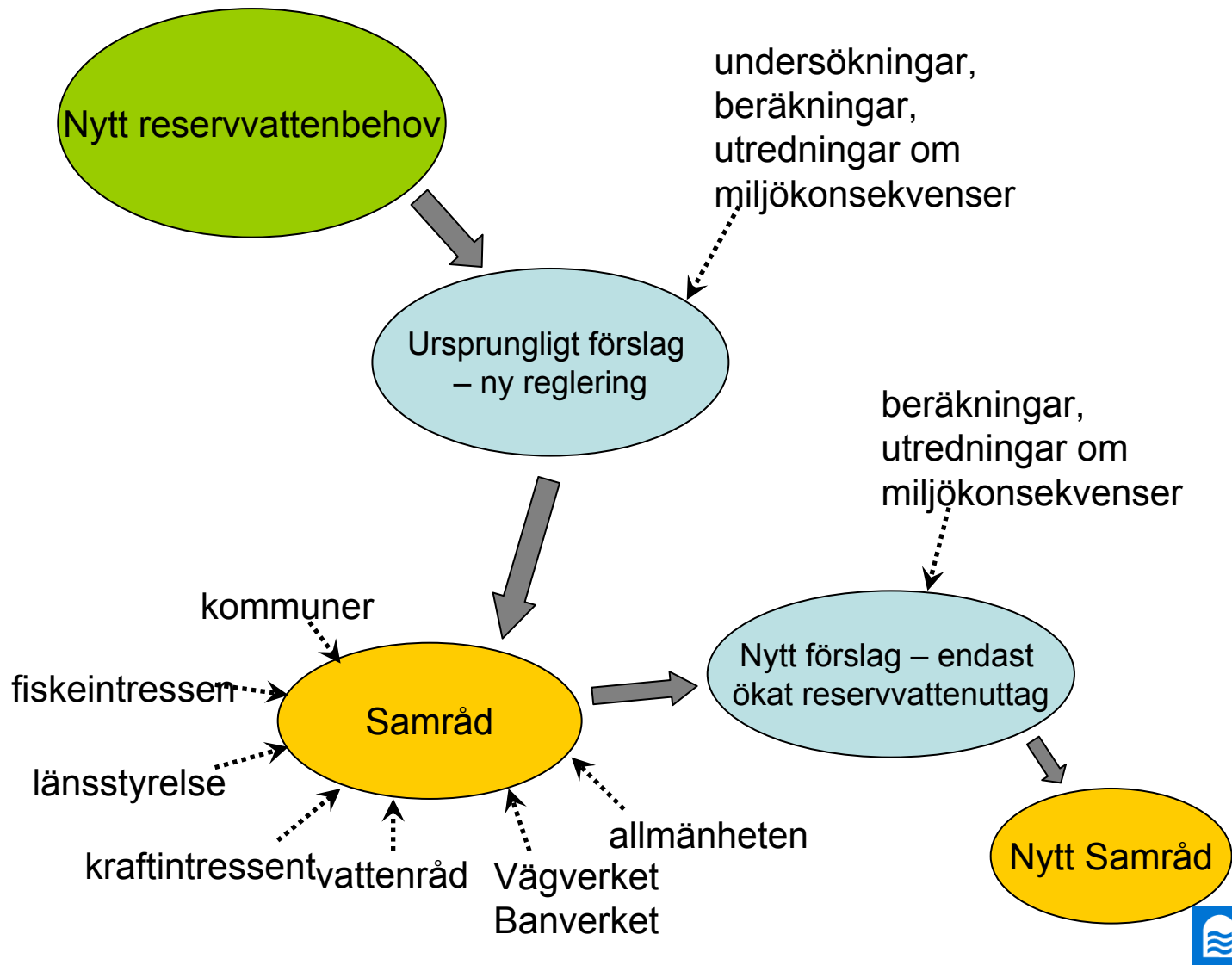


Högsta Domstolen meddelar dom

Efter domstolsprövningen

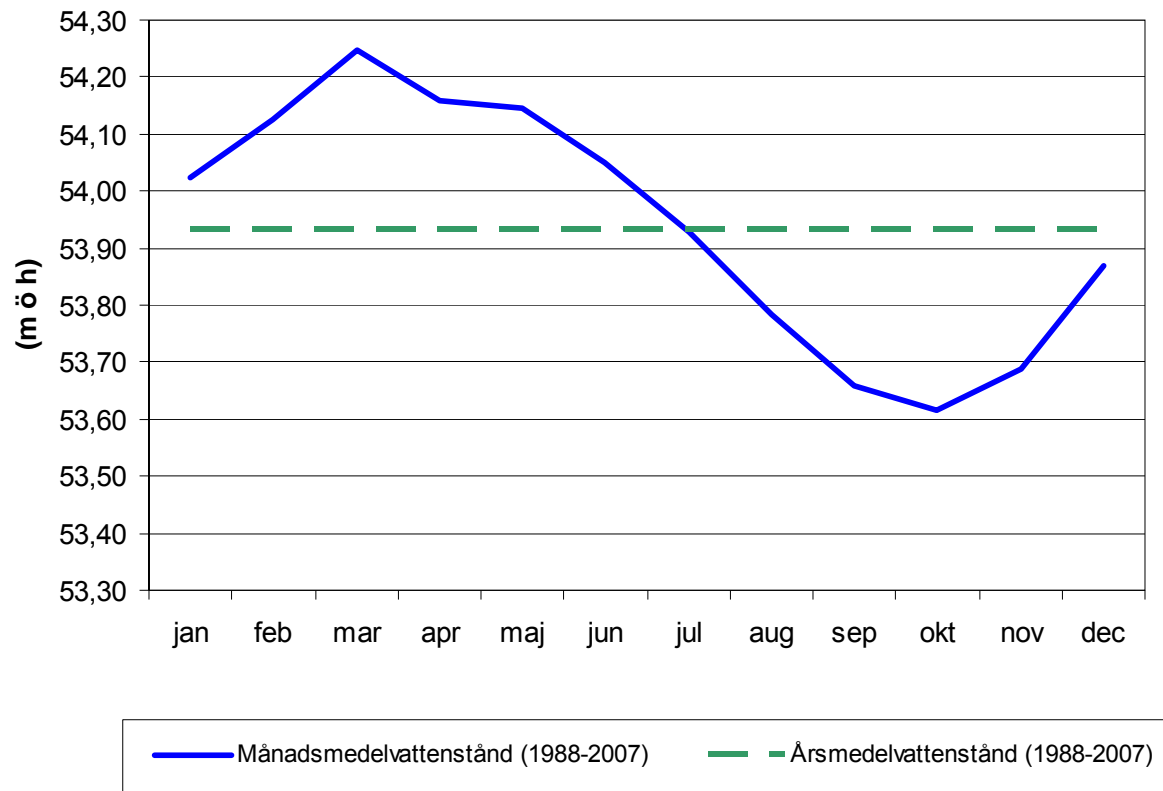
- Kontrollprogram
- Prövotid
- Tid för anmälan om oförutsedd skada

Sydvattens arbete med ny miljödöm



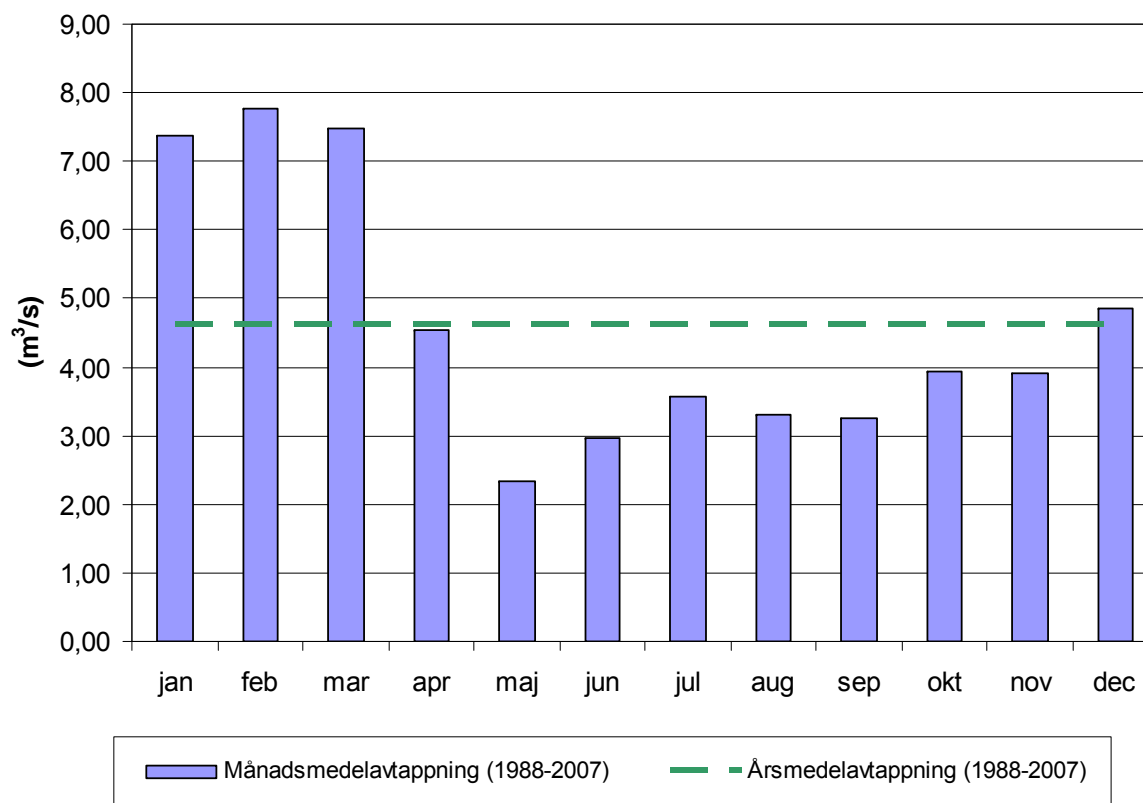
Hur ser det ut idag?

Ringsjön



Hur ser det ut idag?

Rönne å



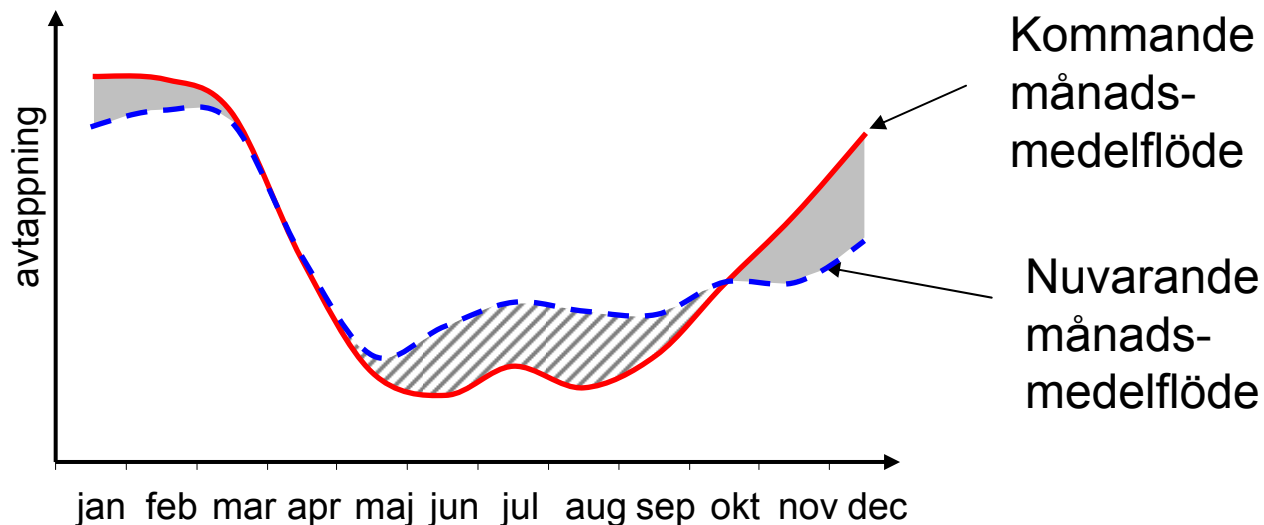
Tidigare förslag

- Ny reglering styrd av:
 - Konstant nivå +54,0 m ö h
 - Avtappning följer tillrinning



Tidigare förslag

- Påverkan på Ringsjön
 - Mindre variation i vattenståndet
- Påverkan i Rönne å
 - Högre flöden under vinterhalvåret och lägre under sommarhalvåret
 - Vid reservvattenuttag – längre perioder med minimitappning (0,5 m³/s) till Rönne å

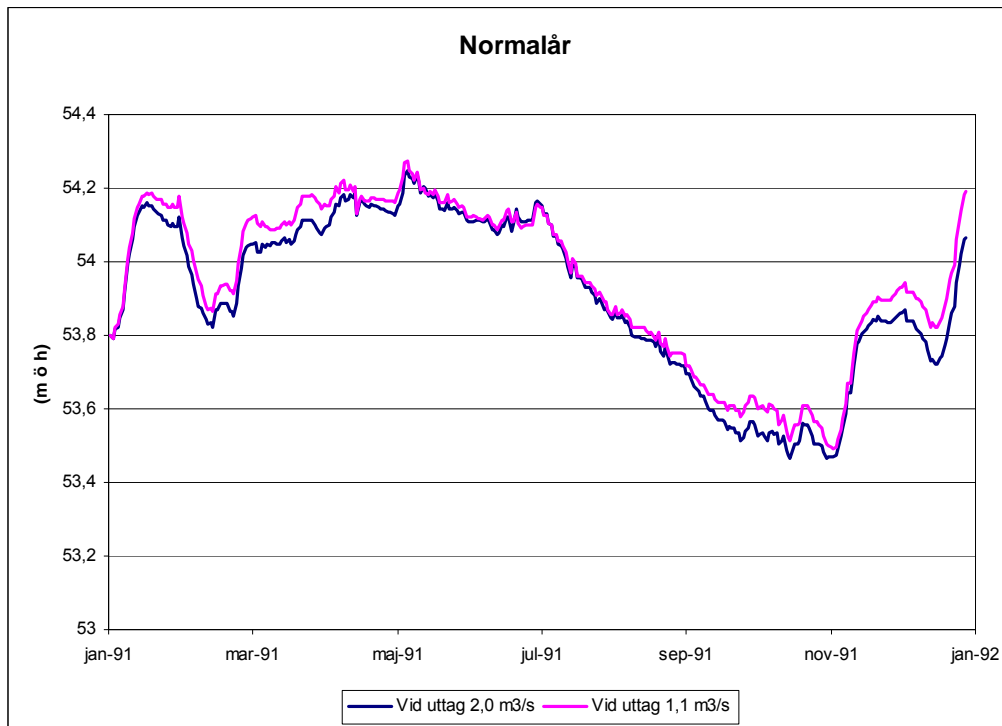


Nytt förslag

- Ingen förändring av nuvarande reglering – ingen påverkan då inget reservvattenuttag sker
- Utökat reservvattenuttag från 1,1 m³/s upp till 2,0 m³/s

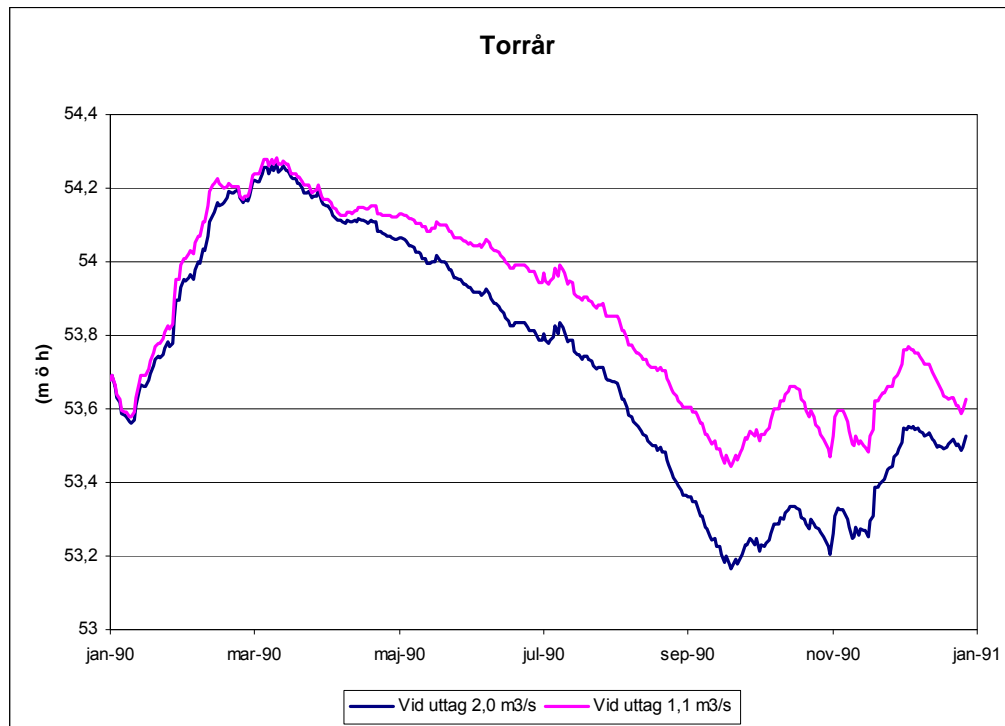
Påverkan vid reservvattenuttag

- Ringsjön, jämförelse mellan 1,1 m³/s och 2,0 m³/s
- Normalår



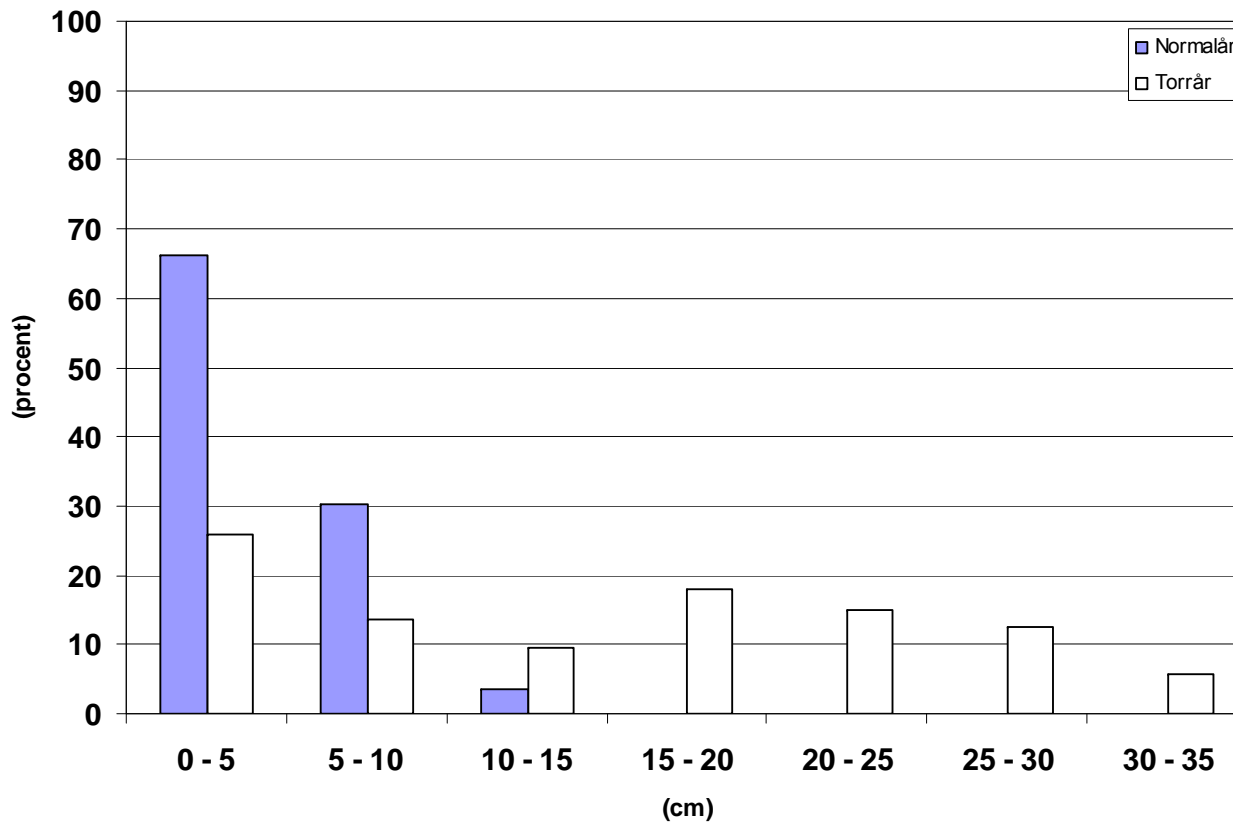
Påverkan vid reservvattenuttag

- Ringsjön, jämförelse mellan 1,1 m³/s och 2,0 m³/s
- Torrår



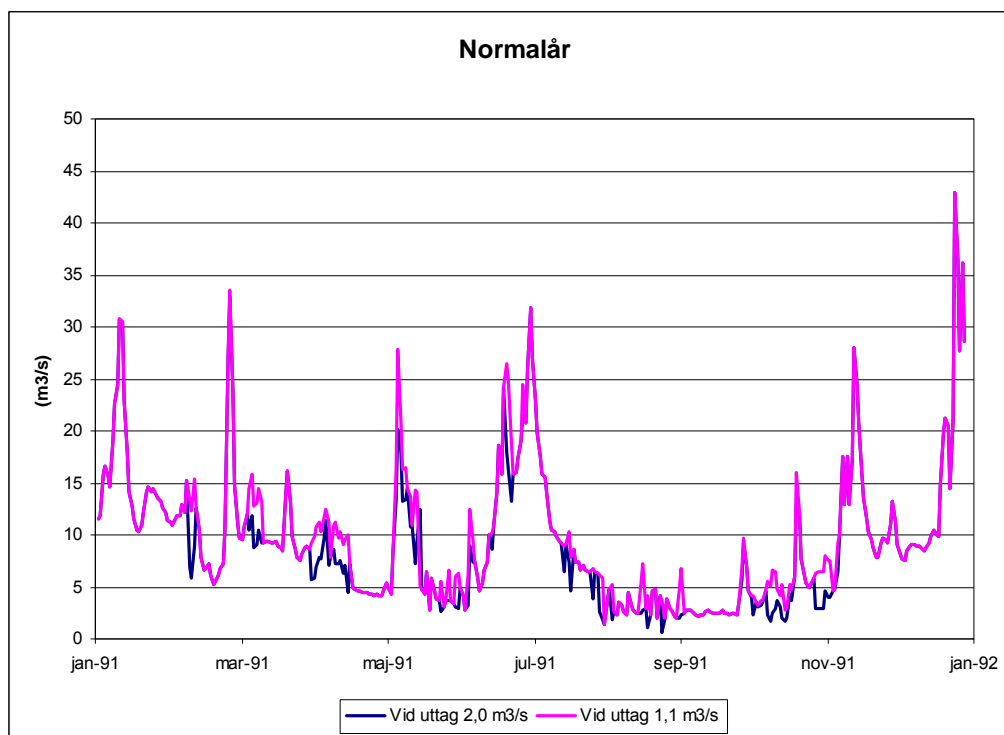
Påverkan vid reservvattenuttag

- Ringsjön, jämförelse mellan 1,1 m³/s och 2,0 m³/s
- Jämförelse



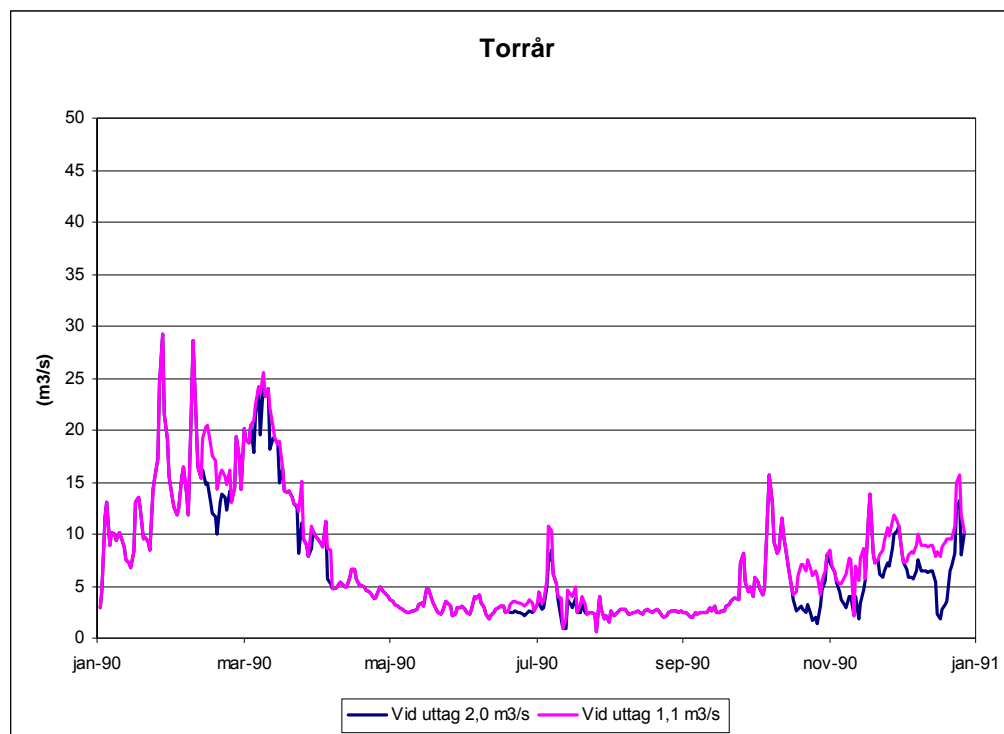
Påverkan vid reservvattenuttag

- Rönne å, jämförelse mellan 1,1 m³/s och 2,0 m³/s
- Normalår



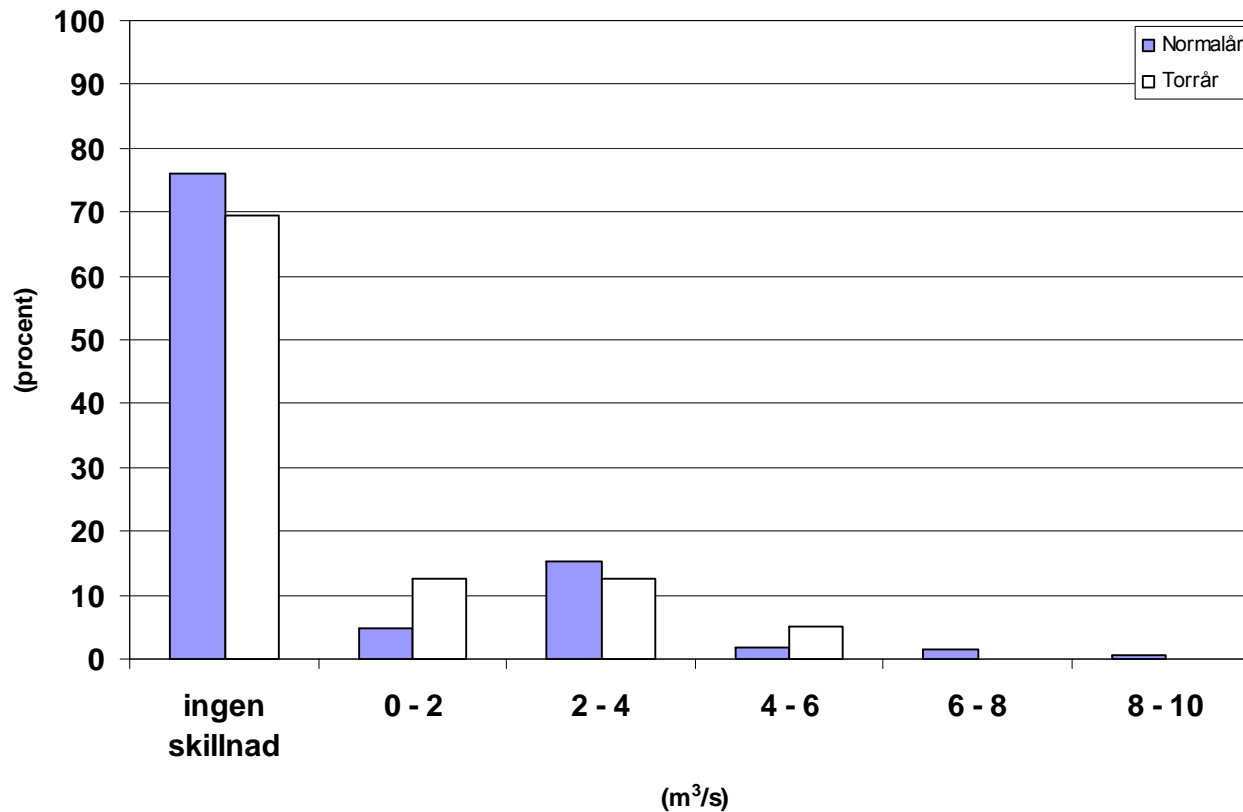
Påverkan vid reservvattenuttag

- Rönne å, jämförelse mellan 1,1 m³/s och 2,0 m³/s
- Torrår



Påverkan vid reservvattenuttag

- Rönne å, jämförelse mellan 1,1 m³/s och 2,0 m³/s
- Jämförelse



Miljökonsekvensbeskrivning (MKB)

- Syftet är att möjliggöra en samlad bedömning av verksamhetens effekter på miljön och människors hälsa
- MKB är både en process och ett dokument. I processen ingår bland annat samråd.
- I MKB jämförs konsekvenserna av nollalternativet med det alternativ man vill genomföra.
- Nollalternativet är den situation som uppkommer om verksamheten inte genomförs.
- Nollalternativet innebär ett reservvattenuttag på 1,1 m³/s under de tillfällen som Bolmentunneln inte kan användas.

Förslag till innehåll i MKB

- ICKE TEKNISK SAMMANFATTNING
- BAKGRUND OCH FÖRUTSÄTTNINGAR
- AVGRÄNSNINGAR
- NULÄGESBESKRIVNING
- ALTERNATIV
 - Nollalternativet
 - Föreslaget alternativ
- EFFEKTER
- KONSEKVENSER OCH ÅTGÄRDER
 - Yrkesfiske, fritidsfiske och andra aktiviteter
 - Naturmiljö
 - Rekreation
 - Vattenkvalitet
- UPPFÖLJNING
- ANVÄNDA METODER
- OSÄKERHET, KUNSKAPSLUCKOR OCH ANDRA SVÅRIGHETER
- SAMRÅDSREDOGÖRELSE
- REFERENSER OCH KÄLLOR



Ringsjön – Biologiska konsekvenser av ett tillfälligt sänkt vattenstånd

- Negativa effekter kan uppstå – troligen av mindre betydelse på lång sikt



Ringsjön – Biologiska konsekvenser av ett tillfälligt sänkt vattenstånd

- Grundområden och strandängar påverkas mest
- Effekten av en vattenståndssänkning beror på tidpunkten
- Sjunker vattennivån under våren kan leken hos vissa fiskarter (braxen, mört, gädda) påverkas

Ringsjön – Biologiska konsekvenser av ett tillfälligt sänkt vattenstånd

- Bottenlevande fiskarter såsom ål och gös bedöms inte påverkas
- Vattenvegetationen påverkas troligen inte av ett tillfälligt lägre vattenstånd
- Sjöns fågelbestånd påverkas troligen inte

Rönneå – Biologiska konsekvenser av ett tillfälligt minskat vattenflöde

- Negativa effekter kan uppstå – på lång sikt troligen av mindre betydelse



Rönneå – Biologiska konsekvenser av ett tillfälligt minskat vattenflöde

- Störst påverkan i grunda partier av ån - ett lägre vattenstånd kan leda till uttorkning av vissa partier
- Artrika bottenfaunasamhällena förekommer i grunda, steniga partier av ån och kan påverkas negativt av lägre flöde o vattenstånd
- Musslor och snäckor känsligast
- Ingen påverkan i djupare partier

Rönneå – Biologiska konsekvenser av ett tillfälligt minskat vattenflöde

- Lekbottnar och uppväxtområden för lax- och havsöring finns nedströms Stackarpsdammen i Klippan
- Stationär öring förekommer mellan Ringsjön och Stackarpsdammen
- Reproduktionen av lax- och öring kan påverkas negativt om låga vattenflöden uppträder under tiden som rommen utvecklas - november-maj
- Åluppvandringen i ålkistan vid Stackarp försvåras

Rönneå – Biologiska konsekvenser av ett tillfälligt minskat vattenflöde

- Vattenvegetation i vissa grundområden, t ex näckmossa och forsmossa, kan torka ut tillfälligt
- Påverkan på vegetationen i alsumpskogar och på strandängar troligen liten
- Ingen eller liten inverkan på fågelfaunan